

Recibidos Received



F. Schulze y E. Windhorst
Ludwig Mies van der Rohe
 Reverté, Barcelona, 2016
 536 páginas; 44 euros

En 2012, Franz Schulze y Edward Windhorst sacaban a la luz una biografía de Mies van der Rohe que ponía al día la escrita por el propio Schulze en 1985, y de la que se dio cumplida cuenta en estas páginas (véase *Arquitectura Viva* 165). Ahora, de la mano de Jorge Sainz, la editorial Reverté publica la traducción al español de este texto de referencia, actualizado tras el hallazgo del famoso pleito que enfrentó a Mies con su cliente Edith Farnsworth: más de seiscientas páginas que, según los autores, son un «tesoro sin parangón sobre su manera de hablar y pensar». Esta nueva edición revisada, y expurgada de algunos errores gracias al cuidadoso trabajo del traductor, aborda una serie de temas tratados sólo superficialmente en la primera, que contribuyen a enriquecer nuestra conocimiento de un personaje tan poliédrico como inagotable.

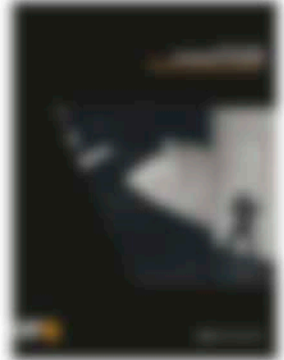
In 2012, *Franz Schulze and Edward Windhorst released a biography of Mies van der Rohe (reviewed in *Arquitectura Viva* 165) that updated the one Schulze himself had written in 1985. With a translation by Jorge Sainz, Reverté has now set to Spanish a key reference, rewritten in the wake of the discovery of the lawsuit that had Mies facing his client Edith Farnsworth. This new edition, revised and also purged of some errors through the painstaking work of the translator, addresses certain themes that were dealt with only superficially in the first publication, and which help enrich our knowledge of a multifaceted and inexhaustible figure.*



Francisco Rodríguez
El espacio del edificio residencial
 Reverté, Barcelona, 2016
 176 páginas; 14 euros

El descubrimiento de los edificios que forman parte de la arquitectura residencial de Mies van der Rohe en los años treinta y cuarenta es un hito en la historia de la arquitectura moderna. Este libro aborda el espacio del edificio residencial, un tema que ha sido tratado de manera superficial en la literatura especializada. El autor, Francisco Rodríguez, aborda una serie de temas tratados sólo superficialmente en la primera, que contribuyen a enriquecer nuestra conocimiento de un personaje tan poliédrico como inagotable.

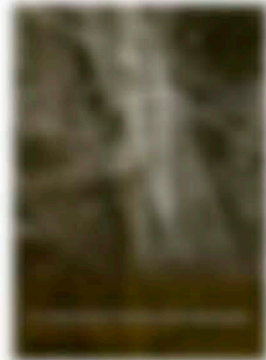
The discovery of the buildings that form part of the residential architecture of Mies van der Rohe in the thirties and forties is a milestone in the history of modern architecture. This book addresses the space of the residential building, a topic that has been treated superficially in the specialized literature. The author, Francisco Rodríguez, addresses a series of themes that were dealt with only superficially in the first publication, and which help enrich our knowledge of a multifaceted and inexhaustible figure.



Francisco Rodríguez
El espacio del edificio residencial
 Reverté, Barcelona, 2016
 176 páginas; 14 euros

El descubrimiento de los edificios que forman parte de la arquitectura residencial de Mies van der Rohe en los años treinta y cuarenta es un hito en la historia de la arquitectura moderna. Este libro aborda el espacio del edificio residencial, un tema que ha sido tratado de manera superficial en la literatura especializada. El autor, Francisco Rodríguez, aborda una serie de temas tratados sólo superficialmente en la primera, que contribuyen a enriquecer nuestra conocimiento de un personaje tan poliédrico como inagotable.

The discovery of the buildings that form part of the residential architecture of Mies van der Rohe in the thirties and forties is a milestone in the history of modern architecture. This book addresses the space of the residential building, a topic that has been treated superficially in the specialized literature. The author, Francisco Rodríguez, addresses a series of themes that were dealt with only superficially in the first publication, and which help enrich our knowledge of a multifaceted and inexhaustible figure.



Francisco Rodríguez
El espacio del edificio residencial
 Reverté, Barcelona, 2016
 176 páginas; 14 euros

El descubrimiento de los edificios que forman parte de la arquitectura residencial de Mies van der Rohe en los años treinta y cuarenta es un hito en la historia de la arquitectura moderna. Este libro aborda el espacio del edificio residencial, un tema que ha sido tratado de manera superficial en la literatura especializada. El autor, Francisco Rodríguez, aborda una serie de temas tratados sólo superficialmente en la primera, que contribuyen a enriquecer nuestra conocimiento de un personaje tan poliédrico como inagotable.

The discovery of the buildings that form part of the residential architecture of Mies van der Rohe in the thirties and forties is a milestone in the history of modern architecture. This book addresses the space of the residential building, a topic that has been treated superficially in the specialized literature. The author, Francisco Rodríguez, addresses a series of themes that were dealt with only superficially in the first publication, and which help enrich our knowledge of a multifaceted and inexhaustible figure.